

lähedal raiet. Seekord rajasid linnud uue pesa umbes 600 m kaugusele.

Paar sõna veel ühest omapärasest kanakulli pesast. See asus nn. tuulepesa peal, millest kasvasid oksad aina ülespoole ja hakkasid pesitsemist segama. Mitu aastat ei saanudki linnud pesa kasutada. Lõpuks kasvasid oksad küllaltki tihedaks ning nende peale rajati uus pesa, mis asus ca 20 cm vanast pesast kõrgemal.

Kaks viimast tähelepanekut kui head näited kanakulli kohanemisest ebatavaliste olukordadega annavad lootust, et selle liigi seisund hakkab paranema.

KODUTUVIDE LOENDAMISEST TALVEL

Is it Possible to Census *Columba livia* in Winter?

Jaanus E l t s

Kodutuvi on lind, kelle kohta rohkem halba kui head kuuludub. Ka linnu-uurijad on sellele liigile justkui selja pööranud. Ometi on ta üks meie tuntumaid linde, mõnel pool pealegi väga arvukas.

Isegi talilinnuloendustega seoses on kodutuvi olnud vaidlusobjektiks - loendada teda või mitte. Viimase ankeedi järgi kuulub kodutuvi loendamisele. Et ma aga mitmetelt vaatlejatelt olen kuulnud nurinat, nagu oleks selle liigi arvukuse hindamine keeruline või hoopis võimatu, siis püüdsin jälgida ühe tuvikogumi suurust Tallinnas Jaani kiriku lähikonnas. Tavaliselt on suurem hulk tuvisid koondunud ümber kiriku paiknevatel kõnniteedele ja murulappidele, lumevabal ajal jalutavad nad toiduotsingul meelsasti ka kiriku ees oleval parkimisplatsil. Tuvide talviseks kogunemiseks on siin soodsad tingimused. Esiteks hoitakse kõnniteed pidevalt lumevabad, mitmed teelõigud on aga vähekasutatavad, mistõttu tuvid võivad neil rahulikult tegutseda. Ilma tungiva vajaduseta tuvid lumele ei

lasku: oma lühikeste jalgade ja koguka kerega on neil seal halb liikuda. Küll võib seda aga tingida lumele visatud toit; siis laskutakse suure rüsinaga, tihti ettejäädnuile selga, ja juba õige pea on lumi toitmispaiga ümbruses ära tallatud. Teiseks soodsaks tingimuseks, miks kodutuvid vaadeldavas piirkonnas kogunevad, on muidugi nende toitmine. Linde toitvaid möödaminejaid on võrdlemisi palju. Ka pinkidele puhkama seadnud vanamemmed armastavad oma vastostetud saiapätsist osa tuvidele loovutada.

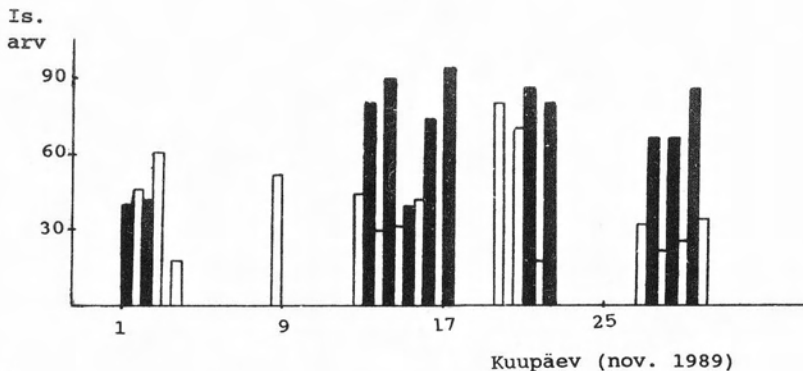
Tuvid armastavad puhata lähikonnas paiknevate majade karniisidel, tihti lähestikku kaelushakkidega. Viletsa ilmaga konutavad nad ka maapinnal, kas mõne toitmisplatsi juures või siis suuremate pöösaste all, kus tuul on tasasem kui kõrgetel karniisidel. Selge ilmaga eelistavad nad aga päiksepoolseid karniise.

Selle piirkonna tuvide arvukuse hindamiseks tegin loendusid ajavahemikul 1.-30. november 1989.a., kokku 29 korral. Põhiline osa loendustest tehti kella 9 ja 12 ajal ringmarsruudil ümber kiriku, fikseerides kõik nähtud tuvid. Maksimaalselt loendati ühel vaatluskäigul 95 kodutuvi, minimaalselt 18. Üldiselt on täheldatav arvukuse oluline ja kiire muutumine. Näiteks 20.11.89 oli kl. 12.15 vaatlusosalal 80 isendit, kl.13.00 aga 50. Veelgi suurem oli muutus 29.11.89: kl.12.40 vaatlesin 85 tuvi, kahekümne minuti pärast vaid 35. Selliste kiirete muutuste põhjuseks on häirimine.

Andmete täpsem analüüs näitab, et teisel loendusel (kell 12) kohati keskmiselt oluliselt rohkem tuvisid kui hommikul: vastavalt 40 ja 70 isendit (joonis). mõlemad loendustulemused on aga ühtlaselt varieeruvad, mida võib põhjendada pideva olulise häireolukorraga, kuna antud alal on kogu talvise päeva jooksul inimtegevus väga aktiivne.

Niisiis tuleb tõdeda, et kodutuvide ühekordsel loendamisel saadavat tulemust on raske ennustada. Sellise kindlusetuse loovad: a) tuvide suur liikuvus; b) salgaline tegevus; c) linnude kõrge kontsentratsioon sobivatel aladel.

Seega ei saa talilinnuloenduse käigus kodutuvide arvukust usaldatavalt hinnata, kuna tulemused on liialt muutlikud, olles ennekõike seotud juhuslike faktoritega ja väga vähe arvukuse tegelike muutustega.



Joonis. Kodutuvide arvukus vaatluspiirkonnas.
 Valge tulp - kell 9; must tulp - kell 12
 Fig. Numbers of Pigeons at study spot.
 White - at 9 a.m.; black - at 12 a.m.

Siiski ei arva ma, et antud liigi rohkuse hindamine oleks võimatu, kuid selleks tuleb leida enam kõlbulik meetod. Näiteks absoluutloenduse kõrval sobiks võib-olla loendus toidulaudadel (oluline on maksimaalselt vaadeldud lindude arv), kuigi ka nende meetoditega saadud tulemuste lahtimõtestamine ei ole alati lihtne.