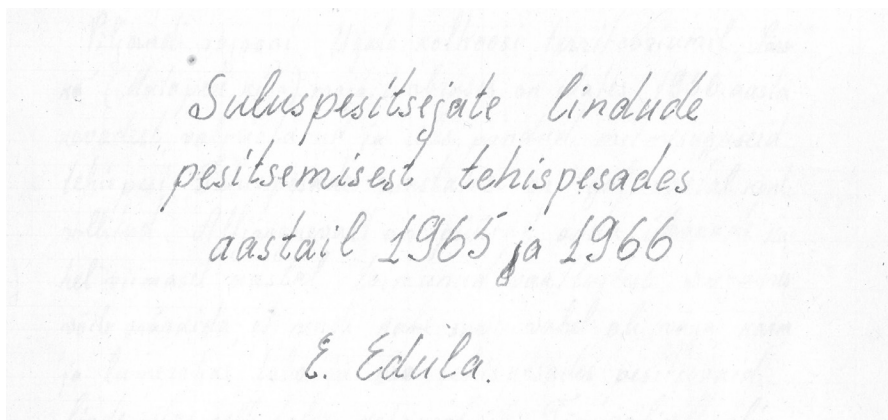




Suluspesitsejate lindude pesitsemisest tehispesades aastail 1965 ja 1966

Endel Edula

Eesti Ornitoloogiaühing, Veski 4, 51005, Tartu



Toimetaja eessõna

Aja jooksul ilmub päevavalgele materjale, mis on autoril sahtlisse seisma jäänud, sest autor ei ole pidanud neid avaldamise väärliseks, kuid neil on siiski ajalooline väärtus. Järgnevalt on avaldatud Eesti Ornitoloogiaühingu auliikme käsikirjad suluspesitsejate pesitsemisest Viljandi maakonnas aastail 1963, 1964 ja 1965–1966. Käsikirjaline töö ilmub originaalkujul kolmes kronoloogilises osas. See töö on järjekorras viimane.

Jaanis Lodjak

Pilganoli rajooni „Ugala“ kolhoosi territooriumil „Säskä“ (Mataperi küla) maja ümbruses on elates 1956. aasta kevadest valmistatud ja üles pandud mitmesuguseid tehispesi. Tehispesade asustatus on igal aastal kontrollitud. Alljärgnevalt on puütud anda ülevaade kahe viimasel aastal toimunud vaatlustest. Seejuures võib märkida, et nende kahe suve vahel oli väga karm ja lumerohke talv ja osa tehispesades pesitsevaid linde elas selle talve kohapeal üle. Tõenäoliselt oli küllaltki suur tähtsus lindude talvisel pidemal loitmisel algal mainitud elumaja juures (Edula pesa)

1965. aasta kevadeks oli nimetatud piirkonnas (suurus umbmaudu 150 ha) üles pandud 150 tehispesa mitliste kohta peeti arvestust ja kontrolli. Peale nende oli väljas 3 väikest suurearvalist pesanasti ppolsuho pesitsejate. Kaist ühes pesitus sel aastal naks korda purarind. Lõpuks oli väljas veel 7 tehispesa mitliste olid mõeldud porridelle, aga ei ole leidnud asustajaid. Kahe viimast tehispesade tüüpi edasises ülevaates ei esine.

Väljasolevast 150-st tehispesast olid 4 suuraerialised pesapannud; 11 pesapannud kuldronnadele; 5 pesakastid kuldronnadele; 61 pesapannud tihasesuurustele lindudele; 43 pesakastid tihasesuurustele lindudele ja 26 poolpesapannud (põhja kaja ☐) tihasesuurustele lindudele. Tihasesuurustele lindudele valmistatud pesakastide seas oli sel aastal 16 pesakasti väljas esimest suure.

1966.a. kevadens uusi tehispesi ei valmistatud ja tehispesade arv ja tüübid jäid samaks mis olid 1965.aastal. Kõllil tuli aga osa tehispesi võastunud niitudelst ära viia metsatunnades maaparan- elustööle tõtta. Seega muutus tehispesade arv met- satunnades suuremaks.

Tabellis nr.1 on antud tehispesade asustatus tüü- pide järgi.

Tabell nr.1

Tehispesa tüüp.	Tehispe- sade arv	1965.a. asusta- tud tehispesi		1966.a. asusta- tud tehispesi	
		arv.	%	arv	%
Suuraerialisi pesapanne	4	2	50	4	100
kuldronapesakaste	5	5	100	5	100
kuldrona pesapanne	11	10	90,9	11	100
tihaste pool pesapanna	26	20	77	17	65,4
tihaste pesakaste	43	38	88,4	40	93
tihaste pesapanne	61	50	82	51	85,2
Kokku	150	125	83,3	129	86
Tehispesades leiiti pesi	135			138	

(Asustatus on loetud need tehispesad, millest leiti vähemalt üks muna) Kumbagil aastal pesitsesid 10. tehispesas linnud naks korral.

1965.a. pesitses tehispesades 9 linnuliiki: must kärbenäpp (*Muscicapa hypoleuca*), zavratihare (*Parus major*), kuldnokk (*Sturnus vulgaris*), sootihane (*Parus palustris*), väänkael (*Jynx torquilla*), põldvarblane (*Passer montanus*), sinitihane (*Parus caeruleus*), koduvarblane (*Passer domesticus*) ja puukoristaja (*Sitta europaea*)

1966.a. aga pesitses 11 linnuliiki. Edmised aastal pesitsenud liigidest puudus koduvarblane, kuid juurde tulid tutt-tihane (*Parus cristatus*) põrgatihane (*Parus aticapillus*) ja koolnakk (*Strix aluco*)

Suureavalisi pesaranne asustasid 1965.a. ainult kuldnokad. Kuldnokad pesitsesid kahes pesarannus. Naks pesaranni jäi aga tühjaks.

1966.a. pesitses ühes suureavalises pesarannus koolnakk. Ülejäänud kolmes pesarannus aga pesitsesid kuldnokad.

Kuldnoka pesakastid olid mõlemal aastal kõik asustatud kuldnokaga.

Kuldnoka pesarannudest oli 1965.a. asustatud 10 ja 1966.a. kõik 11 kuldnokkade poolt.

Väikelinnude pesarannusid asustasid 1965.a. 34 mustad kärbenäpid, 9 zavratihared, 3 sootihased, 3 põldvarblased, 1 sinitihane ja 1 koduvarblane ja

ühte pesaraskki, mille ava rõhvid olid suureks leirind, usutas kulapomk. Tühjaks jäi 11 pesaraskki.

1966.a. asustasid 3 pesaraskki mustad kärbenäpid, 9 rasvatihased, 4 sootihased, 3 põlvvarblased, 2 väänkallad ja ühte tütt-tihased. Tühjaks jäi 10 pesaraskki



Foto 1. Pesakast milles mõlemal aastal pesitas must kärbenäpp. (Palmistatud 1965a.)

Väikelindude pesakaste asustasid 1965a. mustad kärbenäpid 17 (nendes seas uusi pesakaste 6), 19 (nendesst uued 9) asustasid rasvatihased, 2 (uusi) - väänkallad 1 (uus) sootihased ja ühte puukoristajat. Tühjaks jäi 5 pesakasti (neist 2 uus).

1966a asustasid 22 pesakasti (foto 2) mustad kärbenäpid, 21 rasvatihased, 1 väänkallad ja 1 puukoristajat. Tühjaks jäi 3 pesakasti

Väikelindude poolpesaraskki (foto 3) asustasid 1965a 12 mustad kärbenäpid, 4 rasvatihased, 1 sootihased, 1 sini-tihased, 1 põlvvarblased ja 1 väänkallad. Tühjaks jäi 6 poolpesaraskki

1966a. asustasid 12 poolpesaraskki mustad kärbenäpid, 2 sootihased, 1 rasvatihased, 1 sini-tiha-



sed ja 1 põhjatihased
Tuhjars jäi 9 poolpe-
sarakku.

Foto 2. Poolpesarakk mil-
les pesitäs 1965.a. must kär-
senäpp ja 1966.a. siirihane.
Parem on selles tehispesas
pesitsemud sookihased ja
mustad kärtsenäpid.

130-st tehispesast väikelindudele asustati 1965.a. ja
1966. a.: (Tabelis m 2.)

Liik	Asustatud te- hispesade arv		130-st tehispesade arv		Tabelis % asustatud tehispesade koost. arvust:	
	1965.a.	% koost.	1965.a.	% koost.	1966.a.	130-st
must kärtsenäpp	63	58,3	48,5	70	65,1	54,6
rasvatihane	32	29,6	24,6	31	28,4	23,8
sookihane	5	4,6	3,8	6	5,5	4,6
siirihane	2	1,9	1,5	1	0,9	0,8
väänkael	4	3,7	3,1	3	2,7	2,3
põlvvarblane	3	2,8	2,3	3	2,7	2,3
kodivarblane	1	0,9	0,8	—	—	—
puukoriistaja	1	0,9	0,8	1	0,9	0,8
kuldnokk	1	0,9	0,8	—	—	—
põhjatihane	—	—	—	1	0,9	0,8
tutt-tihane	—	—	—	1	0,9	0,8
kokku	108	83% üldarvust.	108	83,8% üldarvust		

Кодукалк (Strix aluco)

1964. aastal pesitset koduкалк istakogusest ühes künnikukikas asuvas suureavalises pesarakus. 1965. a. külastas koduкалк sama pesarakku, aga sel aastal ta seal ei pesitunud. 1966. a. 2. aprillil pesarakku kontrollides leiti sellest koduкалкi pesa kolme muna. 17. aprillil oli pesas 4 muna. 1. mail oli pesas 3 hiljuti koostunud poega ja üks muna. Peale nende oli pesarakus kahe hiiu jäänused. Pesaraku katus oli realt ära. Katus pandi pesarakule uuesti peale. 22. mail oli pesas üks suur poeg ja vanalind lennatas ärevalt õige lähedal. Peale poja pesast lahkimist oli pesas kaks paari kaku? jalgu (reist üks paar väinemat) ja üks paar västasuurust linnu jalgu.

Кулднокк (Sturnus vulgaris)

Кулднокка pesitsemisel on ärevasse võetud ainult ühe elumaja ümbruses olevad kontrollitavad tehispesad ja metsas asuvad suureavalised pesarakud. Piirkonnas asuvate teiste elumajade läheduses paiknevad tehispesad on kinnised ja ei võimalta pesa kergesti kontrollida, seepärast ei ole neid ka arvustuse võetud. 1965. a. jäi 16-st tehispesast tühjaks vaid üks pesaraku, kuid kuldнокк pesitset ühes tühja pesarakus, mille ära oli suuremaks tehtud (tähn). Peale nimetatute pesitset kuldнокк veel kahes suureavalises pesarakus

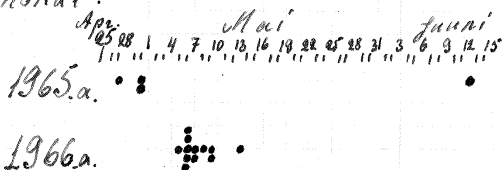
Esimesi muna (4) leiti 30. aprillil ühest pesakastist (Täiskurn 6 muna) Samas pesakastis avastati 13. juunil uus pesa ja pesas oli 2 muna. Sekkord munsti 4 muna. Hiljem jäeti pesa millegipärast maha. 1. mail kontrolliti veel osa tehispesi ja kahes neist oli pesa 2 munaga. Teamine kontroll toimus 9. mail. Sel päeval leiti juunide 13. kuldnooka pesa. Nüst ainult ühes oli poolik kurn ja see pesa jäeti maha. 16. mail leiti veel üks pesa. Selles oli vaid 3 muna. (Järelkurn?)

1966. a. pesitises kuldnook kõigis maja juures olevates vastava suurusega tehispesades ja kolmes suuremaalises pesarakus metsatukkales. 9. mail oli 7 pesas täiskurn kurna 11 pesas oli kurn poolik (1 kurn 5 muna) 15. mail oli ühes pesarakus 3-munaline poolik kurn (Täisk. 4) Poegade väljalennu täpse aja ja arvu kohta andmeid ei ole.

Kuldnookade kurnade suurused:

1965 a	Kurna suurus	3	4	5	6	7	Keskmine	5,25
	Kurnade arv.	1	3	5	5	2	Kokku	16
1966 a	Kurnade suurus	4	5	6	7		Keskmine	5,26
	Kurnade arv	1	14	2	2		Kokku	19

Teadaolevad esimese muna muremise ajad kuldnookal:



Puukoristaja (Sitta europaea)

1965.a. kevadel alustas puukoristaja pesitsemist võrdlemisi varakult. 17aprillil oli põosasniidu serval asuvas pesakastis. (Pesitus seal ka eelmisel aastal) 2. muna naga puukoristaja pesa. 24aprillil oli pesas 7 muna. Poegade väljalennu kohta andmeid ei ole aga pesa jäi kolm rünnatud muna.

1966.a. kevadel alustas üks puukoristaja suureava- lise pesaraku ava väikseste pesitsemist aga sealt tõrjuti ta kuldnoxa poolt välja. 9mail avastati puukorista- ja pesa kuusikut lagudama naha serval asuvas pesa- kastis. Pesas oli 3 muna. 15mail oli pesas 6 muna. See pesa hävines tehispesa miniatüübiist suuremiste tõttu.

Väänkael (Jynx torquilla)

1965.a. 5. juunil leiti väänkaela pesa maha nooremõhka serval asuvas pesakastis. Pesas oli 6 muna (12. juunil 9 muna) Põlju sealt poegi lammvõimestus? ei ole teada, aga pesa jäi viis surnud poega. 5. juunil leiti veel pesa võsastuvalt midult pesarakust ja see sisaldas 4 muna (12. juunil 8 muna) Kolmas vään- kaela pesa leiti lepinkust ühest pesakastis. 6. juunil oli pesas 7 muna (13. juunil 9 muna) See pesa jäeti maha. 13. juunil leiti põosasniidu serval asuvas poolpesa- rakust väänkaela pesa ühe munaga. Kõik see pesa jäeti maha. Pesas ole kaugus üksteisest oli üle 200 meetri.

1966.a. oli 29.mail võsastunud niidul asuvas pesapaikus väänkaela pesa 6 munaga (4.juunil 11muna), mida noorendikud asuvas pesakastis oli väänkaelal 4 muna (4 ja 10.juunil 10 muna) ja elumaja läheduses niidul olvas pesapaikus 6 muna (4.juunil 11 muna) Pesade omavaheliseks vähemaks kauguseks oli umbkaudu 300 meetrit. Piimane leitud pesadest aga jäeti maha ja hiljem möödeti ära munade suurused (süüsem ja väiksem läbimõõt) Need olid järgmised: 20,8 x 15,9; 20,6 x 16,1; 20,4 x 16,0; 20,2 x 16,1; 20,2 x 15,7; 20,0 x 15,9; 19,9 x 16,0; 19,7 x 14,8; 19,3 x 15,6; 19,1 x 15,3 ja 16,1 x 13,0. (16,1-20,8 x 13,0-16,1) Keskmise 19,66 x 15,40.

Teisi pesi õnnestus kontrollida alles peale poegade lahkamist. Tehispesades oli vaid tordajäätmeid.

Koelvarblane (*Passer domesticus*)

Koelvarblase pesa leiti 1965.a 5.juunil elumaja lähedalt niidul asuvas pesapaikus. Pesas oli viis muna. Järgmisel päeval oli pesas kuus muna. Sel päeval pesa hävitati.

Põlvvarblane (*Passer montanus*)

Põlvvarblane on asustanud elumaja juures asuvaid tehispesi igal aastal vaatamata pesade hävitamisele. 1965.a leiti üks põlvvarblase pesa ühest pesapaikust 9.mail ühe munaga (Jäinuan 6 muna). Teine pesa leiti 29.mail ühest pesapaikust ja see sisaldas kaks noorunud poega ja kolm muna. Veel leiti pesa 12.juunil (samast pesapaikust

kuust leiti esimene pesa), milline sisaldas 5 muna. 27 juunil oli veel pesa ühes pesapannus. Pesas oli 5 muna. Kuna kõik pesad hävitati ja pestusajad on viinuvad, ei ole teada, kas pesitus seal üks või rohkem paari põlvvarblasi.

1966. a. kevadel alustas pesitsemist vähemalt kaks paari põlvvarblasi. 22 mail oli ühes pesapannus põlvvarblase täiskurn seitse muna. Samal päeval oli teises pesapannus pesa nelja värske muna. Pesad hävitati, kuid 4 juunil oli ühes pesapannus jällegi põlvvarblase pesa 6 keskmiselt hautud muna.

Must kärbsenäpp (*Muscicapa hypoleuca*)

Must kärbsenäpp pesitus antud territooriumil hajusalt kogu ulatuses. Pesitserate paaride arv on iga aastaga suurenenud. 1965. a. asus 54% musta kärbsenäpi pesadest pesapakkudes, 27% - pesakastides ja 19% poolpesapakkudes. 16 mail oli ühes metsaserval asuvas pesapannus musta kärbsenäpi pesas kaks muna. Peamine musta kärbsenäpi pesade kontrollimine toimus 29 ja 30 mail. Sel ajal kahele päeval leiti kehise pesadest 45 musta kärbsenäpi pesa. Nendest 13 pesas oli täiskurn, kurna ülejäänud 32 pesas oli kurn poolik (1-5 muna). 5. ja 6. juunil leiti juunide 13 pesa. Nendest kuus pesas oli poolik kurn. 12 juunil leiti kaks pesa (ühes poolik kurn). 20 juunil leiti kaks pesa (ühes poolik kurn). 26 juunil avastati veel üks pesa ja see sisaldas viis paaripäevast poega. 1965. a. kevadel

hävines eespool nimetatud musta kärbsenäpi pesadest kolm pooliku kurnaga. Hiljem hävines veel neli pesa Peale poegade lahkuumist leiti pesadest kokku üheksa rünnatud muna ja kümme surnud poega.

1966.aastal Või 21 mail kahes tehispesas mustal kärbsenäpil täiskurnad (5 ja 6 muna) 22 mail leitud kümnest pesast olid viis pooliku kurnaga. Peamised musta kärbsenäpi pesade kontrollimine toimis 29 mail. Sel päeval leiti 15 pesa pooliku- ja 27 pesa täiskurnaga. Kaks pesa neist hävines munemise ajal. Hiljem hävines veel kolm pesa. 4. juunil leiti viis pesa poolikute kurnadega. 11. juunil leitud kümnest pesast oli vaid ühes poolik kurn. Viimastest pesadest hävines kaks ja kaks pesa jäeti maha. Mahajäetud pesades olnud munade suurused mõeldati hiljem ja need olid järgmised:

Esimene pesa: 18,5 x 13,3; 18,3 x 13,6; 18,0 x 13,3; 17,6 x 13,3; 17,6 x 13,3; ja 17,3 x 13,4 (17,3-18,5 x 13,3-13,3) keskmine (6 muna) 17,88 x 13,47 mm.

Munade värvus helehiline. Teises pesas oli munade värvus helekollane ja üks neist peaaegu valge (esimene) 18,5 x 13,1; 18,8 x 13,3; 18,7 x 13,3; 18,5 x 13,3; 18,5 x 13,0 ja 18,0 x 12,9 mm. (18,0-18,8 x 12,9-13,3) keskmine (6 muna) 18,5 x 13,15 mm. 12. juunil leiti kolm musta kärbsenäpi pesa, nendest ühes oli kurn poolik. 18. ja 19. juunil leiti veel kolm pesa. Ühest ühes oli 13. juunil esimene muna. Üks neist pesadest hävines. 10. juulil avastati veel üks pesa. Selles oli viis paarpäevast poega. Peale

52,1% pesa rünnatud

31% pesa-
kurnades

ja 16,9%

poolpesa
rünnatud

Rasvatihane (Parus major)

1965. a. leiti rasvatihase pesadest 59,4% pesakastidest, 28,1% pesapakkudest ja 12,5% poolpesapakkudest. Keerandel algas pesitsemine rasvatihasel aprilli viimasel dekaadil. 30. aprillil, mil oli osaliselt tehispesade kontrollimine, leiti rasvatihase munadega pesi 16-st tehispesast (sealhulgas viis uut pesakasti, millised pandi välja 28. märtsil 1965. a.). Kaks neist pesadest hävines. Edasi leiti tehispesadest rasvatihase pesi järgmiselt 1. mail kaks, 6. mail üks, 9. mail kaks ja 15. mail üks. Kõigis neis oli leidmise ajal poolik kurn. (29. mail leiti üks ~~tegevasti~~ hantud kurn ja 30. mail üks kurn milles oli vaid kolm muna (keskmiselt hantud. Tõenäoline järelkurn). (Hõljum leitud) Juunikuul leitud värske kurnaga pesad võivad kuuluda teise kurna. Pesi leiti 6. juunil üks, 13. juunil üks, 19. juunil neli ja 20. juunil kaks. Kõigis neis pesades oli leidmise momendil poolikud kurnad. 3. juulil leiti pesa ühessa tugevalt hantud munaga 11. juulil leiti kolm pesa (8 paaripäevast poega, 7 tugevasti hantud muna ning 4 noorunud poja ja 4 muna) ja 25. juulil oli ühes pesas seitse umbes nädala vanust poega. Peale poegade pesadest lahkumist, leiti tehispesadest viirunud mune 5 ja surunud poegi ühessa.

Ka 1966. aastal leiti enamis rasvatihase pesi pesakastidest (67,8%) Vähem asustati pesapak-

Rosvähikase kinnade surnused:

1965.a. I kinn	kuupa surnus	7	9	10	11	12	13	keskmine	10,6
	kinnade arv	1	3	7	3	6	1	kokku	21
II kinn	kuupa surnus	7	8	9	10	keskmine 8,4			
	kinnade arv	3	3	6	1	kokku 13			
1966.a. I kinn	kuupa surnus	7	9	10	11	12	13	keskmine	10,6
	kinnade arv	1	3	5	6	3	2	kokku	20
II kinn	kuupa surnus	5	7	8	9	keskmine 7,6			
	kinnade arv	1	1	1	2	kokku 5			

Sootihane (*Fagus palustris*)

1965 aastal pesitses sootihane viies tehispesas (üks pesakast, kolm pesapakku ja üks poolpesapakk). Pesad asusid hajusalt enamasti eraldi asuvas metsatunnades. Üks pesa asus aias ühes pesapakus, see pesa aga jäeti millegipärast maha. 1 mail leiti ühest pesapakust sootihase pesa nelja munnaga (Täiskasvanud 7 muna). 2 mail oli ühes pesakastis pesa kahe munnaga (Täiskasvanud 7 muna). 3 mail oli aias asuvas pesapakus 7 muna ja ühes poolpesapakus viis muna (Täiskasvanud 7 muna). Viimast pesast leiti hiljem neli surnud poega. 30 mail avastati veel ühest pesapakust sootihase pesa viie praegu täiskasvanud pojaga. 1. ja 2. mail leitud pesadest lahkusid pojad peale 6. juunit.

1966 aastal leiti sootihase pesi kümnest tehispesast (4 pesapakkum 2 poolpesapakkum). Esimesti eraldi asuvas metsatunnadest. Esimene pesa leiti 1 mail. Pe-

sos oli üks muna. (Täiskunn 7 muna) 22 mail oli pesas kolm
 poega ja neli muna. Pojad lahkusid pesast 5 ja 11 juuni va-
 hel. Pesa jäi üks rikkunud muna. Maikeemi algul oli ühes
 pesaparus sootihase(?) pesa, milles oli üks muna, kuid pesa-
 materjali sisse oli elama asunud nimalare ja lind pesa
 maha jätnud. 2. mail leiti tehispesadest kolm sootihase
 pesa. Üks asus poolpesaparus ja sisaldas kuus muna
 (Täiskunn 7 muna) 11 juunil oli sellis pesas viis suurt poega
 Pole poegade lahkumist leiti pesamaterjali sest, üks muna.
 Ka teine pesa leiti poolpesaparus ja sisaldas kuus muna
 (Täiskunn 6 muna) 22 mail olid pesas veel munad. 11 juunil
 olid pojad veel pesas. Kolmas pesa ühes pesaparus
 sisaldas neli muna (Täiskunn 6 muna). Pirmene pesa
 leiti 15 mail ühest pesaparus rünnest kuusimä tükast
 Pesas oli kuus muna. See pesa jäeti maha. Hiljem näo-
 deti munade suurused ja need olid järgmistel (mm):
 16,6 x 12,4; 16,6 x 12,6; 16,4 x 12,7; 16,2 x 12,7; 15,7 x 12,5;
 15,5 x 12,2; (15,5 - 16,6 x 12,2 - 12,7) keskmine 16,16 x 12,52 mm.

Põhjatihane (*Taurus atricapillus*)

1966. aasta 15. mail leiti selle linnuliigi pesa
 kantud piirkonnas esmanordselt tehispesast.
 Pesas oli neli muna (Täiskunn 8 muna) 23 mail
 oli pesas veel kaheksa muna. Järgmine nörd kont-
 rolliti pesa alles peale poegade lahkumist pesast.
 Tehispesa asus kuusimä noorendiku serval.

Tutt-tihane (*Parus cristatus*)

Pärast mitmeaastast vahetega avastati 1966. a. 2. mail ühest kuusikulura servaalal paiknevast pesapaarust tutt-tihase pesa. Leidmise ajal oli pesas kuus muna. 9. mainis olid pojad juba koorunud. Pojad olid pesas veel 22. mail.

Sinitihane (*Parus caeruleus*)

1965. aasta kevadel pesitses sinitihane väestunud niidu serval asuvas poolpesapaarus. 9. mail oli pesas naise muna (täiskasvanu 9 muna) 12. juunil oli pesas kolm viis suurt poega. 14. juunil oli pesas ainult kolm poega. 26. juunil leiti eelmisest pesast umbes 250 mähki enamalt ühest elumaja lähedal asuvas pesapaarust uuesti sinitihase pesa. Selles oli naise seitsme muna täiskasvanu. 3. juulil olid pesas hiljuti koorunud pojad. Pojad lahkusid pesast 24. juuli paiku.

1966. aasta 9. mail leiti sinitihase pesa poolpesapaarust, mis asus ühes metsatukas (sõgimeks) Pesas oli kolm muna. 15. mail oli pesas kuus muna (täiskasvanu 10 muna) 11. juunil oli pesas naise peaaegu suurt poega.

Lõpuks veel tehispesadest, milliseid asustati lindude poolt suve jooksul kuus nädala. Riisuguseid tehispesi oli numbagil aastal 10
1965. aastal alustas üks nuldnoor ühes pesa-

nastis teistkordset pesitsemist, ses pesa aga jätki maha. Rasvatihane kasutas ühte pesarakki kaks korda (30 apr 2 muna. Täiskunn 9 muna. 6 juunil 6 suurt poega 20 juunil neli muna. Täiskunn 7 muna) samuti ka ühte poolpesarakki (30 mail 3 muna. Täiskunn. ~~muna~~. 6 juunil oli ühest munast poeg koostunud 4 juunil täiskunn 9 muna) Rasvatihane asutas kaks korda veel nähte mit pesakasti. (esimeses 30. apr 1 muna 16. mail 12 muna 6 juunil suured pojad 20 juunil 6 muna ja 27 juunil 10 muna. Teises 30 apr 1 muna ja kimalare riimare lendas kontrollimise ajal välja 15. mail 11 muna 5 juunil 6 suurt poega 19 juunil 3 muna 26 juunil 8 muna) Kaks korda kasutas ühte pesarakki ka põlvvarblane (3 mai 1 muna 16 mai 6 muna ja pesa hävitati 12 juunil 5 muna. Ka siis hävitati.) 29 mail leiti ühest pesarakust musta kärbenäpi pesa nelja värske munaga. 5 juunil olid munadelt augud sees ja linnud polnud näha. 26 juunil oli selles pesarakus sinutihase pesa kusjuures seitsme sinutihase muna kõrval oli pesas ka kaks musta kärbenäpi muna. Koostisid pojad ainult sinutihase munadest. 30 aprillil oli ühes pesarakus rasvatihase pesas üks muna 16 mail 12 muna. 29 mail oli pesarakki tühi. 5 juunil oli samas väänkula pesa 4 munaga. 17 aprillil oli ühes pesarakus puukoristaja pesa kahe munaga (Täiskunn 7 muna) 30 mail oli puukoristaja pesale ehitanud oma pesa must kärbenäpp ja pesas oli täiskunn 7 munaga. Ühes

uus pesakasti oli 30. aprillil rasvatihase pesa 6 muna
9. mail 13 muna Peale rasvatihase poegade lahku-
mist pesast ehitas sinna oma pesa must kärbesnäpp
12. juunil oli pesas täisnõuviit kuu muna.

1966. aastal asustas rasvatihane kaks korgola
ainult ühe pesakasti (9. mail 8 muna 15. mail 12 mu-
na 29. mail pojad 19. juunil 3 muna 3. juulil 9 muna).
15. mail oli ühes põlluaärses kuusiantukas pesakastis
rasvatihase pesa viie muna. 22. mail oli pesa tühi.
Hiljem ehitas sinna oma pesa must kärbesnäpp kuid
juuli algul oli pesas üks muna ja viis mõne päevast sur-
nud poega. Samas kuusiantukas teises pesakastis oli
9. mail rasvatihase pesa kuu muna. 15. mail oli pesa
tühi. 11. juunil oli pesakastis musta kärbesnäpi pesa
viie muna. 3. juuli kontrollimisel oli pesa tühi ja
pesas poegi üles kasvanud ei olnud. 9. mail oli vii-
masest pesakastist umbes 150 meetrit eemal ühes pesa-
kastis rasvatihase pesa nelja muna. 15. mail oli
pesakasti tühi. 29. mail oli pesakastis väännaela pesa
nelja muna. Viimasest pesakastist umbes 100 meetrit
eemal olevas pesakastis oli 29. mail musta kärbesnäpi
pesa ühe muna. 4. juunil oli selles pesakastis aga
juba rasvatihase pesa nelja nappadest kätte all oleva-
munaga. 10. juunil oli pesas ühena rasvatihase ja kaks
musta kärbesnäpi muna. 25. juunil oli pesas kümme
2-3 päevast poega. 1. juulil oli pesas kahensa suurt

rasvatihase- ja üks musta kärtsenäpi poeg. Hiljem leiti pesast üks rikkunud rasvatihase muna. 15 mail oli ühes pesakastis rasvatihase pesa ühe munaga, kuid 22 mail oli pesa kadunud ja pesakasti ehitas pesa must kärtsenäpp. 29 mail oli mustal kärtsenäpil pesas üks muna (11 juunil 6 muna). Ühes pesapakus oli mainium algul sootihase(?) pesa, mille lind jättis maha himalase pesa elama asumise tagajärjel tõttu. 29 mail oli aga sinna oma pesa ehitanud must kärtsenäpp ja pesas oli kolm muna (11 juunil 6 muna). Himalast oli sootihase pesamaterjalisse jäänud väike kärsene. 15 mail ühest pesapakust leitud sootihase pesale, mille lind maha jättis, ehitas oma pesa must kärtsenäpp. 4 juunil oli pesas viis muna (11 juunil 6 muna.) 9 mail oli ühes pesapakus rasvatihase pesas kolm muna. 15 mail oli pesas üheksa muna. 22 mail oli pesapakus lihi (väänkael?) 4 juunil oli pesapakus musta kärtsenäpi pesa ühe munaga. (11 juunil 6 muna) 22 mail hävitati ühest pesapakust põlvvarblase pesa pooliku (4 muna) kurnaga. Sinna ehitas pesa must kärtsenäpp. 4 juunil oli pesas neli muna (11 juunil 6 muna).

Коккисооде

Eljandi rajooni "Ugala" kolhoosi territooriumile on üles pandud 150 kontrollitavat lehis pesa. Antud piirkonnas on lehis pesades pesitsevatel lindudel arvukus pidevalt suurenenud. 1965. a. oli asustatud 125-aga 1966. a 129 lehis pesa. Kõige suurem-

arvulisemaks tehispesade asustajaks oli must kärbsenäpp 63 (1965a) ja 71 (1966a) asustatud tehispesaga. Järgnes rasvatihane vastavalt 39 ja 31 asustatud tehispesaga. Kuldnoka asustas elumaja juures peaaegu kõiki vastava suurusega tehispesi, samuti osa suurusalisi pesapunkte metsatukkaos. Üksimete paaridega asustasid tehispesi kodukakk, koduvarblane, põldvarblane, väänkael, puukoristaja, siinitihane, soolihane, põljalihane ja tultihane. 1966. aastal algas varem pesitsevate linnuliikide (kuldnoka, rasvatihane) pesitsemise mõnevõrra hiljem kui 1965. a. Hlisemad pesitsejad aga umbes samal ajal või isegi veidi varem. Kuldnokal oli kurnade keskmiseks suuruseks 1965a 5,35 ja 1966a 5,26. Mustal kärbsenäpil aga mõlemal aastal 6,25. Rasvatihasel aprilli ja mainis leitud kurnade keskmiseks suuruseks oli mõlemal aastal 10,6. Hlisemate kurnade keskimine aga 1965a 8,4 ja 1966a 7,6. Suurbagril aastal kasutasid linnud kümme tehispesa pesitsemiseks kätel korral. Ühis pesanastis kasvatas rasvatihane oma poegade kõrval üles ka musta kärbsenäpi poegi (2?) ühe. Rasvatihane eelistas pesanaste, mustale kärbsenäpile jäi enamuses pesapannud.

P. Ljaneli's.

23. jaanuaril 1967. a.

E. Edula.